

برنامه ارتباطات خطر و مشارکت اجتماعی ویژه پیاده روی اربعین حسینی

کمیته بهداشت و درمان اربعین حسینی

زیر کمیته آموزش و ارتقای سلامت

تیر ۱۴۰۲



فهرست

۲	مقدمه
۳	هدف
۳	جدول فعالیت ها
۵	مشارکت اجتماعی
۱۲	مبانی مرزی
۱۵	کانال های ارتباطی
۱۷	پیام های کلیدی
۲۳	پایش و ارزشیابی

مقدمه

بیستم ماه صفر به عنوان اربعین حسینی مشهور است. اربعین روزی است که حضرت زینب (س) و کاروان اهل بیت پس از مدت ها وارد کربلا شدند و برای شهدای این واقعه عظیم عزاداری نمودند. در این روز مسلمانان به یاد امام حسین علیه السلام و ۷۲ تن از یارانش که در روز عاشورا به دست لشکریان یزید شهید شدند، مراسم سوگواری برگزار می کنند.

در مراسم اربعین حسینی امسال با توجه به گرما و طولانی بودن مسافت، احتمال انتقال بیماری های واگیر، خطر گرمزدگی و خطر بروز مشکلات بهداشتی و درمانی برای برخی از زائرین عزیز وجود دارد. لذا برنامه ارتباطات خطر و مشارکت اجتماعی برای آمادگی، آموزش موثر، واکنش به موقع، تعیین منابع مورد نیاز، هماهنگی سازمان های ذینفع و جلب مشارکت اجتماعی ضروری است و بصورت موثر و هماهنگ با سایر برنامه ها باعث توانمندسازی مردم، اعتماد عمومی و مدیریت صحیح خطر می شود.

لینک محتوای آموزشی به زبان فارسی، عربی و اردو و رسانه های تولید شده در سایت دفتر آموزش و ارتقای سلامت:

<https://b2n.ir/t42407>

کیوآر کد (QR code) محتوای آموزشی و رسانه های تولید شده در سایت دفتر آموزش و ارتقای سلامت:



هدف

افزایش سواد سلامت، اعتماد و انسجام اجتماعی مبتنی بر رویکردهای مردم محور، جامعه محور و داده محور

جدول فعالیت ها

ردیف	فعالیت	مسوول اجرا	تیر	مرداد	شهریور
۱	تشکیل زیر کمیته آموزش و ارتقای سلامت	دفتر آموزش و ارتقای سلامت، سازمان اورژانس کشور، با مشارکت سازمان های ذینفع، (کمیته نظیر در دانشگاه های علوم پزشکی و بهداشت خدماتی درمانی تشکیل شود)			
۲	تدوین برنامه کشوری ارتباطات خطر و مشارکت اجتماعی	دفتر آموزش و ارتقای سلامت			
۳	تدوین برنامه عملیاتی	دانشگاه های علوم پزشکی و بهداشت خدماتی درمانی			
۴	برگزاری جلسات هماهنگی با ذینفعان	دفتر آموزش و ارتقای سلامت، دانشگاه های علوم پزشکی و بهداشت خدماتی درمانی			
۵	تهیه محتوای آموزشی بر اساس گروه هدف	دفتر آموزش و ارتقای سلامت، واحدهای تخصصی مربوطه			
۶	ترجمه پیام های کلیدی به زبان عربی و اردو	دفتر آموزش و ارتقای سلامت			
۷	تعیین کانال های ارتباطی مناسب جهت آموزش موثر	زیرکمیته آموزش و ارتقای سلامت			
۸	طراحی و تهیه رسانه های آموزشی و بارگزاری در لینک خودمراقبتی در سایت iec اربعین	دفتر آموزش و ارتقای سلامت، صدا و سیما، اداره فرهنگ و ارشاد اسلامی، روابط عمومی وزارت بهداشت، سازمان تبلیغات اسلامی، کمیته			

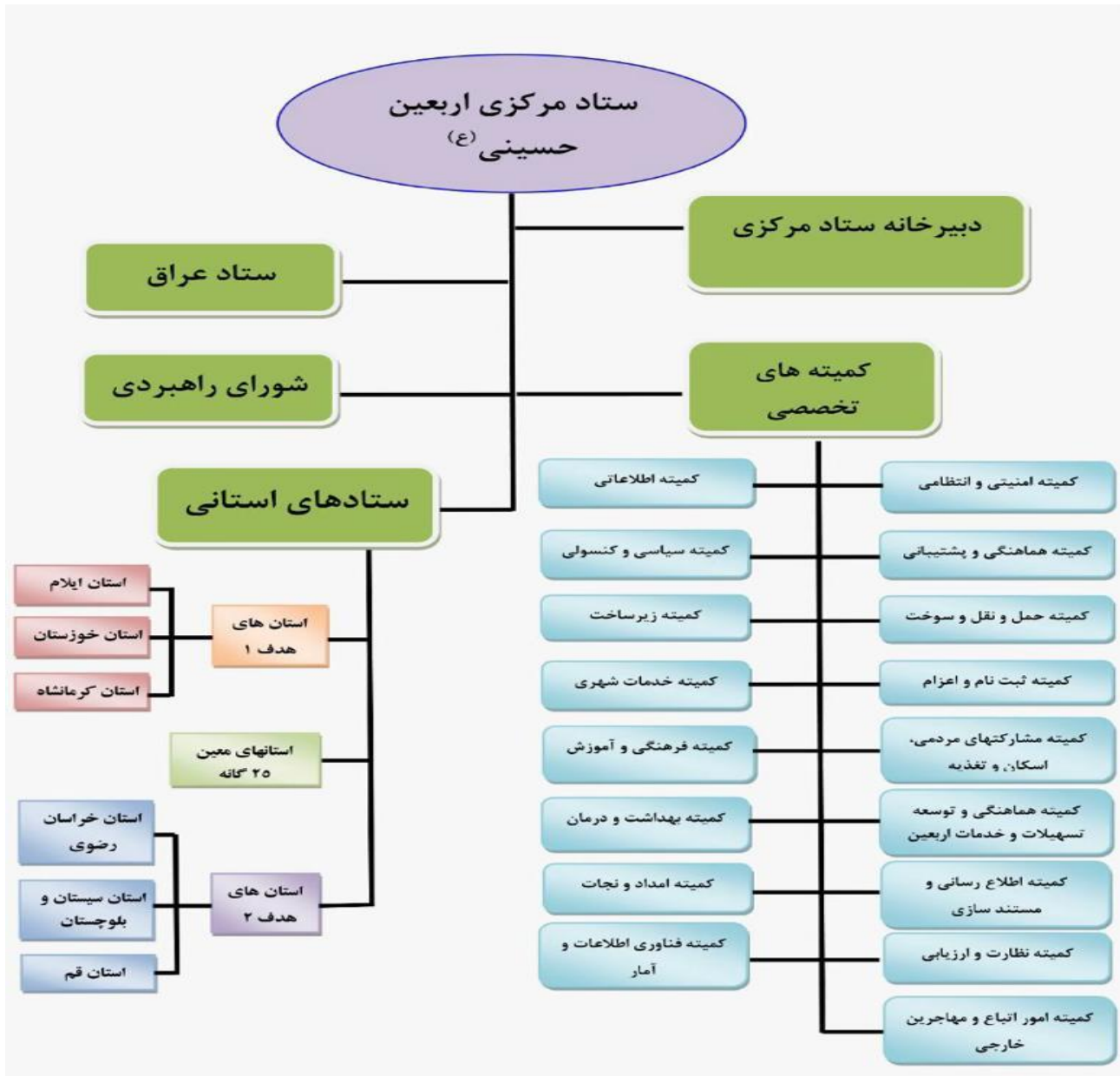


برنامه ارتباطات خطر و مشارکت اجتماعی ویژه پیاده روی اربعین حسینی(ع)

									فرهنگی و آموزش، هلال احمر، سازمان اورژانس کشور، دانشگاه های علوم پزشکی و بهداشت خدماتی درمانی		
									دانشگاه های علوم پزشکی و بهداشت خدماتی درمانی، دفتر بعثه مقام معظم رهبری	جذب رابط سلامت از کاروان های زیارتی	۹
									معاونت بهداشت دانشگاه های علوم پزشکی و بهداشت خدماتی درمانی، هلال احمر، سازمان اورژانس، ستاد بازسازی عتبات عالیات، دفتر بعثه مقام معظم رهبری	آموزش و توانمندسازی رابطین سلامت (رابط سلامت کاروان و رابط سلامت موبک)	۱۰
									زیرکمیته آموزش و ارتقای سلامت	آموزش گسترده عمومی	۱۱
									زیرکمیته آموزش و ارتقای سلامت	مدیریت اینفودمی و پاسخگویی به شایعات	۱۲
									زیرکمیته آموزش و ارتقای سلامت	نظارت، پایش و ارزشیابی	۱۳
									زیرکمیته آموزش و ارتقای سلامت	مستندسازی و ارسال گزارش اقدامات انجام شده	۱۴
زمان مورد نیاز: ۳ ماه											

مشارکت اجتماعی

ساختار و تشکیلات:



* زیر کمیته آموزش و ارتقای سلامت ذیل کمیته بهداشت و درمان تشکیل می شود.

اسامی ذینفعان و شرکای برنامه:

- وزارت کشور (سازمان شهرداری‌ها و دهیاری‌های کشور، اداره کل امور اتباع و مهاجرین خارجی، مدیریت دولت الکترونیک فناوری و آمار)
 - وزارت بهداشت، درمان و آموزش پزشکی
 - سازمان اورژانس کشور
 - جمعیت هلال احمر
 - سازمان حج و زیارت
 - ستاد بازسازی عتبات عالیات
 - حوزه علمیه
 - بعثه مقام معظم رهبری
 - سازمان تبلیغات اسلامی
 - سازمان صدا و سیما
 - وزارت ارتباطات (همراه اول، ...)
 - وزارت فرهنگ و ارشاد اسلامی
 - سازمان بسیج مستضعفین
 - سازمان‌های مردم‌نهاد و خیرین
 - وزارت راه و شهرسازی
 - وزارت اطلاعات
 - فرماندهی کل انتظامی کشور
 - ستاد کل نیروهای مسلح
 - افراد سرشناس و تشکل‌های مردمی (ذینفوذان محلی، هنرمندان، ورزشکاران، ...)
 - سفیران و رابطان سلامت
- و سایر ظرفیت‌های آموزشی اطلاع‌رسانی مرتبط در صورت نیاز

نحوه مشارکت*	نام شرکا / ذینفعان
<ul style="list-style-type: none"> - ایجاد سامانه جامع اربعین (سجا) با هدف یکپارچه سازی کلیه امور خدماتی، اجرایی و اطلاع رسانی مبتنی بر هماهنگی و همکاری حداکثری کمیته های تخصصی و ستادهای استانی - طراحی و تدوین ساز و کارهای مدیریت بحران برای شرایط غیرعادی - فراهم نمودن بسترهای ارتباطی با مخاطبان و زائرین از طریق اپراتورها و پیام رسان ها جهت آموزش و توجیه و راهنمایی آنان - شناسایی و بکارگیری طلاب مسلط به زبان های عربی ، اردو و... با هماهنگی کمیته فرهنگی و آموزش و همکاری جامعه المصطفی در مراکز درمانی و پایانه های مرزی و مواکب فرهنگی - استفاده از ظرفیت سمن ها جهت آموزش و اطلاع رسانی - انتشار پیام و رسانه های آموزشی از طریق تبلیغات محیطی و کمک به برپایی غرفه های آموزشی توسط شهرداری ها و شوراهای شهری و روستاری، ... - تامین زیرساخت اینترنت در مرز - تامین زیرساخت و تجهیزات مورد نیاز 	<p>وزارت کشور (ستاد مرکزی اربعین حسینی- کمیته فناوری اطلاعات و آمار- کمیته امور اتباع و مهاجرین خارجی)</p>
<ul style="list-style-type: none"> - برنامه ریزی جهت اطلاع رسانی و آگاه سازی زائرین با همکاری کمیته های اطلاع رسانی و فرهنگی و آموزشی و زیرکمیته آموزش و ارتقای سلامت 	<p>فرماندهی کل انتظامی کشور (کمیته امنیتی و انتظامی)</p>
<ul style="list-style-type: none"> - آموزش و اطلاع رسانی در خصوص تهدیدات بیوتروریسم 	<p>وزارت اطلاعات (کمیته اطلاعاتی)</p>
<ul style="list-style-type: none"> - بهره گیری از حمل و نقل عمومی جهت آموزش و اطلاع رسانی به زائرین مانند نصب پوستر در ایستگاه های اتوبوس رانی و داخل اتوبوس ها و اماکن پر تردد، انتشار رسانه ها از نمایشگرهای دیجیتال داخل وسایل حمل و نقل، فرودگاه ها - انتشار رسانه های آموزشی در مبادی مرزی 	<p>وزارت راه و شهرسازی (کمیته حمل و نقل و سوخت)</p>

<ul style="list-style-type: none"> - تدوین منشور و آئین نامه موکب داران در حوزه های خدماتی، بهداشتی، فرهنگی - ثبت نام موکب داران و اتصال آن به سامانه سجا - تعیین تعدادی از موکب ها در کشور عراق جهت استقرار پایگاه های امداد و نجات، اطلاع رسانی و انجام امور فرهنگی و آموزشی - برگزاری همایش های آموزشی موکب داران - تهیه لیست و آموزش رابطین سلامت موکب ها 	<p>ستاد بازسازی عتبات عالیات (کمیته مشارکت های مردمی، اسکان و تغذیه)</p>
<ul style="list-style-type: none"> - پیش بینی و تامین نیروی انسانی مکفی جهت استقرار در پایگاه های مراقبت مرزی - تهیه محتوا و پیام های آموزشی - متناسب سازی پیام های آموزشی برای اتباع - تعیین کانال های آموزشی - همکاری در تهیه رسانه های آموزشی - آموزش و توانمندسازی رابطین سلامت کاروان و موکب - اطلاع رسانی و آگاه سازی مسائل بهداشتی به زائرین در ایران و عراق - تهیه آئین نامه بهداشتی موکب ها با هماهنگی کمیته مشارکت های مردمی - ایجاد نرم افزار نظارت و ثبت اطلاعات بهداشتی و درمانی - آموزش نیروهای بهداشتی، درمانی - هماهنگی با کمیته ها و سازمان های مربوطه جهت آموزش موثر - مدیریت اینفودمی و پاسخ به شایعات - پایش و ارزشیابی 	<p>وزارت بهداشت، درمان و آموزش پزشکی، سازمان اورژانس کشور (کمیته بهداشت و درمان، زیر کمیته آموزش و ارتقای سلامت)</p>
<ul style="list-style-type: none"> - آرایه آموزش و اجرای مانور در خصوص شرایط بحرانی (انجام عملیات تروریستی، وقوع حوادث و رخدادهای گسترده وقوع حوادث و بلایای طبیعی، ...) - مشارکت در آموزش به رابطین سلامت کاروان و موکب - برگزاری دوره آموزشی در سامانه خادم ویژه زائرین و رابطین سلامت 	<p>جمعیت هلال احمر (کمیته امداد و نجات)</p>
<ul style="list-style-type: none"> - تهیه و ابلاغ پیوست رسانه ای "هماهنگی و اقناع در اطلاع رسانی" 	<p>بعثه مقام معظم</p>



<p>(تاکید بر اجرای پروتکلها و دستورالعمل های بهداشتی، تولید محتوا با مشارکت کمیته اطلاع رسانی، بهره گیری از ظرفیت شخصیت ها و سرمایه های اجتماعی جهت آموزش براساس دستورالعمل های ابلاغی از وزارت بهداشت)</p> <ul style="list-style-type: none"> - تهیه لیست رابطین سلامت کاروان ها - آموزش مستمر زاپیرین و عوامل اجرایی، رابط سلامت - هماهنگی با وزارت فرهنگ و ارشاد اسلامی جهت استفاده از امکانات مطبوعاتی ، سینمایی ، مساجد ، ائمه جمعه و جماعات در آموزش توسعه و تدوین فرهنگی - پیش بینی محل هایی جهت برپائی مراسم آئینی و آموزش - برگزاری سوگواره ها، پویش ها و همایش های اربعینی بصورت حضوری و غیر حضوری - بکارگیری طلاب مسلط به زبانهای عربی، اردو و ... با همکاری جامعه المصطفی در مراکز درمانی و پایانه های مرزی و مواکب فرهنگی با هماهنگی کمیته امور اتباع و مهاجرین خارجی - سامان دهی، آموزش و اعزام مبلغان، مبلغه ها، راویان، قاریان، مربیان ، اصحاب هنر و کارگزاران فرهنگی و تبلیغی - تهیه و تدوین و ابلاغ پیوست های فرهنگی و تبلیغی برای موکب ها ، مرکز بهداشتی و امدادی و کلیه بخش های خدماتی و رسانه ای و فضای مجازی 	<p>رهبری (کمیته فرهنگی و آموزش)</p>
<ul style="list-style-type: none"> - اطلاع رسانی و آگاه سازی مخاطبان در برنامه های شبکه های مختلف صدا و سیما - ساخت و اجرای برنامه های اربعین و آموزش و توجیه عمومی زائران - فعال نمودن رادیو اربعین در مسیر راهپیمایی نجف کربلا و شهرهای زیارتی عتبات عالیات - پخش پیام های آموزشی در کانال ها و برنامه های پرمخاطب - پخش تیزرهای کوتاه تلویزیونی از تیم سلامت و توصیه ایشان به رعایت 	<p>صدا و سیما (کمیته اطلاع رسانی و مستند سازی)</p>

<p>دستورعمل های بهداشتی</p> <ul style="list-style-type: none"> - تهیه گزارش، نوشتن سناریو و روایت خبر و قدردانی از مردمی که به پیام های آموزشی پایبند بوده اند. - پخش پیام های آموزشی به صورت زیرنویس در برنامه های تلویزیون 	
<ul style="list-style-type: none"> - ایجاد سایت ، سامانه تلفنی اطلاع رسانی و ارتباط مردم و زائرین با ستاد مرکزی اربعین حسینی - فراهم نمودن زمینه آموزش و توجیه عمومی زائران از طریق سامانه سماح - فعال نمودن سامانه سجا و ارتباط سامانه های تمامی کمیته های عضو ستاد مرکزی اربعین حسینی به این سامانه - ارسال لینک خود مراقبتی در اربعین در هنگام ثبت نام و اعزام افراد از طریق سامانه سماح 	<p>سازمان حج و زیارت (کمیته ثبت نام و اعزام)</p>
<ul style="list-style-type: none"> - هماهنگی و تعامل حوزه های خدمات درمانی با کمیته بهداشت و درمان 	<p>ستاد کل نیروهای مسلح (کمیته هماهنگی و پشتیبانی)</p>
<ul style="list-style-type: none"> - انتشار پیام های آموزشی از طریق ارسال پیامک - انتشار رسانه های آموزشی از طریق روبیکا ، فیلیمو، اپارات و موتور جستجوی ذره بین 	<p>وزارت ارتباطات (همراه اول و ایرانسل و...)</p>
<ul style="list-style-type: none"> - تهیه و تولید رسانه های آموزشی (فیلم های کوتاه، پوستر، اینفوگرافی و...) - انتشار پیام و رسانه های آموزشی از طریق خبرگزاری ها، فضای مجازی،... 	<p>وزارت فرهنگ و ارشاد اسلامی</p>
<ul style="list-style-type: none"> - آموزش دستورعمل های بهداشتی در موقعیت های مذهبی مانند نماز جمعه، نماز جماعات و مناسبت ها و در مکان های متفاوت مانند روستا و حاشیه شهرها - استفاده از ظرفیت شبکه ها و صفحات مجازی گروه ها، افراد مذهبی و مجله مبلغین مذهبی برای آموزش و انتشار پیام های آموزشی 	<p>حوزه های علمیه</p>
<ul style="list-style-type: none"> - تولید و انتشار پیام و رسانه های آموزشی از طریق فضای مجازی، تبلیغات محیطی، سخنرانی ها، سوگواره ها،... 	<p>سازمان تبلیغات اسلامی</p>

<ul style="list-style-type: none"> - همکاری در تهیه کلیپ های آموزشی - انتشار پیام و رسانه های آموزشی در کانال های در دسترس نظیر اینستاگرام، 	<p>افراد سرشناس (ریش سفیدان محلی، پزشکان اتباع خارجی، هنرمندان، ورزشکاران،...) و تشکل های مردمی</p>
<ul style="list-style-type: none"> - انتشار پیام و رسانه های آموزشی از طریق کانال های در دسترس به گروه های تحت پوشش 	<p>سازمان بسیج مستضعفین</p>
<ul style="list-style-type: none"> - آموزش در بعد خانوار، محله، کاروان، موبک - همکاری در اجرای برنامه های آموزشی و انگیزشی در موبک ها - انتشار پیام و رسانه های آموزشی از طریق کانال های ارتباطی 	<p>سفیران و رابطان سلامت (رابط سلامت کاروان و موبک)</p>

* لینک دستورالعمل مدیریت و ساماندهی زائرین اربعین حسینی (ع) ارسالی از کمیته مرکزی اربعین:

<https://b2n.ir/t42407>

مبادی مرزی

با وجود تمام تفاوت ها از نظر جغرافیایی، اجتماعی، اقتصادی، سیاسی و ... مبادی مرزی فرصت منحصر به فردی برای آموزش به جوامع ساکن اطراف مرز و مسافران در مورد شیوه نامه های بهداشتی، علایم بیماری، مخاطرات احتمالی، اطلاع رسانی محل استقرار مراکز بهداشتی درمانی و غیره فراهم می کند. با توجه به ماهیت بین المللی ترددات در مبادی مرزی، هنگام طراحی و اجرای برنامه ارتباطات خطر و مشارکت اجتماعی و آموزش مسافران، جهت جلب اعتماد و احترام به مخاطبان باید عوامل خاصی مانند تفاوت در زبان، فرهنگ و دستور عمل های بهداشتی در نظر گرفته شود و شامل پیام ها و استراتژی های هماهنگ توسط مقامات کشورهای همسایه برای اطمینان از رویکردهای همسو و منسجم در پاسخ به مخاطرات تهدید کننده ی سلامت باشد. در برنامه آموزشی و مشارکتی RCCE در مبادی مرزی توجه به نکات زیر ضروری است که در جدول به تشریح آمده است.

اصول و مراحل برنامه ارتباطات خطر و مشارکت اجتماعی در مبادی مرزی:

<ul style="list-style-type: none"> • بافت فرهنگی منطقه مرزی و گروه مخاطب مورد هدف را ارزیابی کنید (مانند تنش های سیاسی، اعمال فرهنگی یا مذهبی، برداشت های اشتباه، باورهای بی اساس، رفتارهای پر خطر، اطلاعات نادرست). • زبان، سطح سواد (توانایی خواندن و نوشتن، سواد سلامت) و دسترسی به فناوری دیجیتال را ارزیابی کنید. • خطر گسترش بیماری از طریق جا به جایی فرامرزی را ارزیابی کنید. • پوشش کانال های رسانه ای از جمله کانال های ارتباطی دو ملیتی (مانند پوشش تلفن همراه توسط اپراتورها و محدوده ایستگاه های رادیویی در مناطق مرزی) را بررسی کرده و نواقص را شناسایی کنید. 	<p>چگونه؟</p> <p>ارزیابی نیازها و نواقص اطلاعاتی</p>
<ul style="list-style-type: none"> • شناسایی و مکان یابی مخاطبان اولویت دار (مانند کارکنان حمل و نقل، پزشکان اتباع، زائرین و افرادی که با آنها سر و کار دارند، ...). • فهرستی از مشخصات مربوط به هر گروه مخاطب تهیه کرده و در صورت نیاز، آن را به روز رسانی کنید. 	<p>چه کسی؟</p> <p>شناسایی مخاطبان گروه هدف</p>
<ul style="list-style-type: none"> • محتوای پیام متناسب با فرهنگ و مخاطرات بهداشتی منطقه مرزی و همسو با پیام های ملی تهیه شود. محتوا باید صحیح، واقعی و ویژه آن منطقه باشد و بهتر است توسط کارشناسان محلی آشنا با آداب و رسوم و 	<p>چه چیزی؟</p> <p>تهیه پیام ها و کانال های ارتباطی مناسب</p>



<p>ترجیحات گروه مخاطب، طراحی شود.</p> <ul style="list-style-type: none"> • ریش سفیدان و ذینفوذان محلی را در تولید و انتشار پیام ها درگیر کنید. • از مؤثرترین و قابل اعتمادترین اشکال ارسال پیام برای هر گروه مخاطب استفاده کنید (مثلاً ارسال پیامک، رادیوی محلی، اینترنت مرزی، جلسات با رهبران جوامع محلی، تسهیل گران اجتماعی، رسانه های چاپی،...). • برای رسانه های چاپی، محتوا باید بیشتر بصری باشد، با تصاویری که از نظر فرهنگی مرتبط بوده و برای مخاطبانی که سطح سواد پایینی دارند قابل درک است. • پیام ها را به زبان قابل فهم در هر دو طرف مرز و متناسب با فرهنگشان ترجمه کنید. • مدیریت اینفودمی و پاسخ به شایعات با استفاده از منابع معتبر در سریعترین زمان بر اساس دستورعمل های اجرایی دفتر آموزش و ارتقای سلامت انجام دهید. 	
<ul style="list-style-type: none"> • رسانه های چاپی (مانند پوستر، بنر، استند و...) را در مکان های در معرض دید و پرتجمع نصب کنید. • رسانه های چاپی را در مکان های پرتجمع مانند پایانه ها و ایستگاه های اتوبوس، بازارها، مساجد و... توزیع کنید. • از مشارکت ذینفعان محلی برای شناسایی نواقص اطلاعاتی و تعیین نیاز های آموزشی بهره ببرید. 	<p>کجا؟ شناسایی مناطق در معرض دید جهت پوشش اطلاعاتی</p>
<ul style="list-style-type: none"> • زمان اوج سفر و مکان های پرتجمع (مانند گذرگاه های رسمی و غیررسمی، بازارها، مراکز حمل و نقل) را شناسایی کنید. • مکان و زمان کلیدی برای انتشار پیام در زمان شلوغ و پرتجمع را اولویت بندی کنید. • مطابق با استراتژی ارتباطات خطر ملی به انتشار پیام های کلیدی متناسب با جدول زمانی تا رفع خطر (تا دو هفته پس از اربعین حسینی) ادامه دهید. 	<p>چه موقع؟ شناسایی زمان مناسب</p>
<p>کارکنان، منابع مالی و کانال های ارتباطی که می تواند تعامل با مردم را در شرایط بحران بهبود بخشد، شناسایی کنید.</p>	<p>منابع؟ تامین منابع مالی و غیر مالی مورد نیاز</p>



<ul style="list-style-type: none">• نقش و مسئولیت پرسنل درگیر در برنامه ارتباطات خطر را مشخص کنید.• به پرسنل برای پاسخگویی به خطرات محلی آموزش دهید.• محتوای پیام، زمان انتشار و روش انتشار پیام را با کشورهای همسایه برای اطمینان از مناسب بودن پیام و یا ارسال پیام به مخاطبان در این کشورها هماهنگ کنید.• محتوای پیام برای منطقه مرزی را با پیام های ملی هماهنگ کنید.• هر گونه انطباق و تجدید نظر در محتوا و راه ارتباطی، بر اساس ارزیابی یا تکامل درک خطر را با کشورهای همسایه هماهنگ کنید.• اطلاع رسانی و انتشار پیام ها توسط سایر ذینفعان با هماهنگی معاونت بهداشت انجام شود.	<p>هماهنگی و انسجام</p>
<ul style="list-style-type: none">• برنامه ارتباطات خطر و مشارکت اجتماعی را قبل و بعد از اجرا، پایش کنید. نظارت بر رسانه های اجتماعی و رصد شایعات و تولید پیام مناسب بسیار مهم است.• تأثیر و استمرار پیام ها در مبادی و جوامع مرزی را از طریق گفتگوی رسمی و غیررسمی با آنها ارزیابی کنید تا دریابید آنها چه نیاز دارند و چه می خواهند.• با مشارکت ذینفعان و جوامع محلی، روش های انتشار پیام برای هر گروه مخاطب را ارزیابی کنید.• در صورت لزوم، پیام ها را برای درک بیشتر یا تغییر رفتار، بازبینی کنید.• تجربیات و درس آموخته ها را جهت تحقیقات آینده و بهبود یا توسعه استراتژی های استاندارد برنامه ارتباطات خطر مستند کنید.	<p>پایش و ارزشیابی</p>

کانال های ارتباطی

رسانه ها
وب سایت ها و رسانه های رسمی (سایت دفتر آموزش و ارتقای سلامت لینک خود مراقبتی در اربعین: https://b2n.ir/t42407 ، سامانه آموزش جامع هلال احمر، وبدا، شبکه خبری دانشگاه ها، سامانه سماح و سجا، ایسنا، ایرنا، روزنامه‌ها،...)
تبلیغات در فضای مجازی (گروه های مجازی سفیران و رابطان سلامت و اینستاگرام دفتر آموزش و ارتقای سلامت و دانشگاه‌های علوم پزشکی کشور، سایر کانال های پر بازدید از دینفعان،...)
رسانه های ملی و محلی (رادیو و تلویزیون به ویژه رادیو اربعین)
تبلیغات محیطی و رویدادها (کیوآر کد آموزشی در مرز، دستگاه های فای، دیوارنویسی، ماشین نویسی، بیلبورد، عرشه، نمایش گرهای دیجیتال در مرز و وسایل حمل و نقل زائرین، ...)
رویدادها(مسابقه، سوگواره،...)
رسانه های اجتماعی و سازمانی (اتوماسیون های اداری دستگاه های دولتی،...)
رسانه های چاپی (پمفلت، بروشور، بسته های آموزشی، ...)
ارتباطات بین فردی
آموزش چهره به چهره (سخنرانی ها، کارگاه،...)
آموزش همسانان (آموزش از طریق رابطین سلامت در گروه های زائرین، افراد صاحب نفوذ، روحانیون و پزشکان اتباع، مبلغین، ...)
شبکه های رسمی (وبینار،...)
موقعیت های بالینی (بیمارستان ها، مراکز بهداشتی درمانی، ...)
مواد ترویجی
(کاور، کلاه، سربند و...)

تحلیل مخاطب بر اساس کانال‌های ارتباطی

مخاطب	مسئولیت آموزش	کانال ارتباطی مورد اطمینان
زائرین ایرانی و غیر ایرانی	زیرکمیته آموزش و ارتقای سلامت	وب سایت ها و رسانه های رسمی ، فضای مجازی، صدا و سیما ملی و محلی، تبلیغات محیطی، رسانه های چاپی، آموزش چهره به چهره، آموزش همسان، شبکه های رسمی، موقعیت های بالینی، مواد ترویجی
کادر بهداشت و درمان	وزارت بهداشت، درمان و آموزش پزشکی، سازمان اورژانس کشور، جمعیت هلال احمر	وب سایت ها و رسانه های رسمی، آموزش چهره به چهره، شبکه های رسمی، موقعیت های بالینی
رابط سلامت موکب	ستاد بازسازی عتبات عالیات، وزارت بهداشت، درمان و آموزش پزشکی، سازمان اورژانس کشور، جمعیت هلال احمر	فضای مجازی، صدا و سیما ملی و محلی، تبلیغات محیطی، رسانه های چاپی، آموزش چهره به چهره، شبکه های رسمی، آموزش همسان، مواد ترویجی، وب سایت ها و رسانه های رسمی
رابط سلامت کاروان (مدیر کاروان، روحانیون، پزشک یا فرد توانمند در کاروان)	وزارت بهداشت، درمان و آموزش پزشکی، بعثه مقام معظم رهبری، سازمان اورژانس کشور، جمعیت هلال احمر	رسانه های چاپی، آموزش چهره به چهره، آموزش همسان، شبکه های رسمی، موقعیت های بالینی، مواد ترویجی
مواد و رسانه های مورد نیاز: بیلبورد/ استرابطور/ استند/ پوستر/ پمفلت/ بروشور/ تراکت/ پادکست/ موشن های آموزشی/ کلیپ های آموزشی		

پیام های کلیدی

بر اساس گروه های هدف

پیام های کلیدی	گروه های هدف
<ul style="list-style-type: none"> - از چند روز قبل از اربعین، پیاده روی منظم داشته باشید. - برای سلامتی زانوهایتان، هنگام پیاده روی از عصا استفاده کنید. - از کفش راحت و مخصوص پیاده روی و دو جوراب یا جوراب حوله ای استفاده کنید. - از کوله پشتی مناسب استفاده شده و از حمل بار اضافی و سنگین پرهیز کنید. - لیست وسایل ضروری همراه: داروهای بیماری های زمینه ای برای ۱۰ روز، چسب زخم، پودر ORS، نمک، آلوخشک و انجیرخشک (برای پیشگیری از یبوست)، قاشق و لیوان، دمپایی، صابون، چراغ قوه - در فواصل زمانی منظم، به خود استراحت دهید. - از مواجهه طولانی مدت با آفتاب خودداری کنید. - برای در امان بودن از آفتاب و نور شدید خورشید از عینک آفتابی، کلاه لبه دار و کرم ضد آفتاب، استفاده کنید. - لباس مناسب، گشاد و با الیاف نخی به تن کنید. - در طول پیاده روی مایعات کافی بنوشید. - هنگام عطسه و سرفه دهان و بینی خود را بپوشانید. - به طور منظم دست های خود را با آب و صابون بشویید. - از آب سالم و فراوان، غذاهای پخته شده تازه و گرم، میوه پوست دار و شسته شده استفاده کنید. - از خوردن هرگونه سالاد و سبزیجات، ماهی، لبنیات غیر پاستوریزه و غذاهای دارای سس و کشک، خودداری کنید. - اگر با تب، سرفه، ضایعات پوستی اسهال و استفراغ مواجه شدید؛ فوراً به دنبال مراقبت های پزشکی باشید. 	عموم زائرین

<ul style="list-style-type: none"> - برای پیشگیری از گزش عقب قبل از پوشیدن کفش ها، داخل آن ها را بررسی کنید. - از کاروان و مسیر اصلی خارج نشوید. - در تمامی موارد به دقت به هشدارهای مقامات و مسئولین و کانال های معتبر(مانند صدا و سیما و مدیران کاروان) توجه کنید. 	
<ul style="list-style-type: none"> - داروهای ضروری خود را همراه داشته باشید. - ترجیحا با یک همراه سفر کنید. - هرچند ساعت به خود استراحت دهید. - در طول پیاده روی مایعات کافی بنوشید. 	<p>سالمدندان</p>
<ul style="list-style-type: none"> - هرچند ساعت به کودک خود استراحت دهید. - از مواجه طولانی مدت کودک با آفتاب جلوگیری کنید. - برای کودک خود از کرم ضد آفتاب استفاده کنید؛ زیرا پوست آن ها بسیار حساس است. - در طول پیاده روی مایعات کافی به کودک بدهید. - بهتر است لباس کودکان رنگ روشن و نخی باشد. 	<p>کودکان</p>
<ul style="list-style-type: none"> - به علائم خطر بارداری و علائم زایمان توجه داشته باشید. - در صورت وجود هر علامتی، سریعاً به مرکز ارائه خدمات بهداشتی و درمانی مراجعه کنید. 	<p>خانم های باردار</p>
<ul style="list-style-type: none"> - تهویه موکب به طور مرتب انجام شود. - همه افراد درگیر در توزیع آب، چای و غذا باید دارای کارت بهداشت معتبر بوده و رعایت بهداشت فردی در هنگام ارائه خدمت ضروری است. - از کار کردن افرادی که دارای علائم بیماری می باشند، جلوگیری کنید. - امکانات شست و شو و ضد عفونی دست در موکب ها را فراهم کنید. 	<p>موکب داران و مدیران کاروان های زیارتی</p>

<ul style="list-style-type: none"> - از ازدحام جمعیت در داخل و اطراف موبک ها جلوگیری کنید. - از فرو بردن لیوان و پارچ به داخل ظروفی که آب و شربت داخل آن است، جلوگیری کنید. 	
<p>کتابچه آموزشی در لینک: https://b2n.ir/t42407</p>	<p>رابطین سلامت</p>

بر اساس مخاطرات

پیام های کلیدی	انواع خطر
<p>۱-علائم و نشانه‌ها: تب، سردرد، بدن درد، سرفه، گرفتگی صدا، گلودرد، تنگی نفس</p> <p>۲- راه‌های پیشگیری: - استفاده از ماسک - بهداشت دست - حفظ فاصله از بیماران - برقراری تهویه مناسب - رعایت آداب تنفسی (هنگام عطسه و سرفه از دستمال کاغذی یا قسمت بالای آستین لباس خود استفاده کنید)</p>	<p>بیماری های تنفسی</p>
<p>۱-علائم و نشانه‌ها: - مدفوع شل و آبکی - احساس پری شکم و سروصدا (غرغر) شکم - استفراغ ناگهانی بدون حالت تهوع - عطش و تشنگی شدید</p> <p>۲-راه پیشگیری: - شستشوی مرتب دست ها</p>	<p>وبا</p>

<ul style="list-style-type: none"> - مصرف آب سالم - مصرف مواد غذایی تازه پخته شده و گرم - نخوردن سبزی، سالاد - شستن و پوست گرفتن میوه - نکته: دست خود را بعد از استفاده از توالت، تماس با فرد بیمار، قبل و بعد از آماده کردن غذا، قبل از صرف غذا و بعد از تماس با مواد غذایی خام، حیوانات و زباله، بشویید. در صورتی که دسترسی به آب و صابون ندارید، از ژل های ضدعفونی کننده الکلی استفاده کنید. <p>نحوه شستن دست:</p> <ol style="list-style-type: none"> ۱- ابتدا دست ها را خیس کرده و بعد آن ها را صابونی کنید. ۲- دو کف دست ها را با هم بشویید. ۳- بین انگشتان را در قسمت پشت دست بشویید. ۴- بین انگشتان را در هم گره کرده و به خوبی بشویید. ۵- نوک انگشتان را در هم گره کرده و بخوبی بشوئید. ۶- انگشت شست دست را جداگانه و دقیق بشویید. ۷- خطوط کف دست را با نوک انگشتان بشویید. ۸- سپس دستان خود را خشک کنید. 	
<p>۱. از کوله پشتی مناسب استفاده شده و از حمل بار اضافی و سنگین پرهیز کنید. لیست وسایل ضروری همراه:</p> <p>داروهای بیماری های زمینه ای برای چهارده روز، ماسک، محلول ضدعفونی کننده، چسب زخم، پودر ORS، نمک، آلوخشک و انجیر(برای پیشگیری از یبوست)، قاشق و لیوان، دمپایی، صابون، چراغ قوه، دورکننده حشرات</p>	<p>پیاده روی طولانی مدت</p>

<p>۲. پیشگیری از تاول زدن پا:</p> <ul style="list-style-type: none"> - از کفش راحت و مخصوص پیاده روی استفاده کنید. - پاها را به صورت منظم بشویید. - پا و کفش را خشک نگه دارید. - دو عدد جوراب یا جوراب حوله ای بپوشید. - بین مسیر پیاده روی، استراحت های کوتاه مدت داشته باشید. 	
<p>پیشگیری از انقباض عضلانی ناشی از گرما:</p> <p>پیاده روی طولانی مدت و بدون استراحت دوره ای در هوای گرم می تواند باعث گرفتگی دردناک عضلات پا شود.</p> <p>در صورت درد و انقباض عضلانی اقدامات زیر را انجام دهید:</p> <ul style="list-style-type: none"> - از محیط گرم خارج شوید - عضلات منقبض را در حالت استراحت قرار دهید - آب خنک و کمی نمک بنوشید (ترجیحاً دوغ خنک) <p>پیشگیری از عرق سوز شدن و گرمزدگی:</p> <p>بیشترین شدت آفتاب از ۱۰ صبح تا ۲ ظهر است.</p> <ul style="list-style-type: none"> - گیجی، عدم تعادل، سردرد، تهوع و بالابودن دمای بدن از علائم گرمزدگی است. - در فضای باز عینک آفتابی، کلاه لبه دار و کرم ضد آفتاب استفاده کنید. - لباس مناسب، گشاد و با الیاف نخی به تن کنید. - در صورت گرمزدگی باید سریعاً به جای خنک بروید و مایعات خنک بنوشید و در صورت وجود اسهال، ضعف و بی حالی به امدادگران سریعاً اطلاع دهید. 	<p>مشکلات ناشی از گرما</p>
<p>- نکته : همه مارها را سمی فرض کنید.</p>	<p>عقرب و مارگزیدگی</p>

<ul style="list-style-type: none"> - قبل از پوشیدن کفش ها، داخل آن ها را بررسی کنید. - در صورت گزش، از دویدن خودداری کنید. - مراقب گزش مجدد باشید. - از هر گونه برش در محل یا مک زدن با دهان پرهیز کنید - از امدادگران کمک بخواهید. 	
<ul style="list-style-type: none"> - از دو عدد ماسک یا ماسک فیلتر دار استفاده کنید. - سریع تر به محیط های بسته بروید و درها و پنجره ها را ببندید. - سریع تر درب ظروف مواد غذایی و آب آشامیدنی را ببندید. - سعی کنید در مسیر طوفان قرار نگیرید. - از عینک مناسب استفاده کنید. - در صورت تنگی نفس به امدادگران اطلاع دهید. 	<p>ریزگرد</p>
<ul style="list-style-type: none"> - در تمامی موارد به دقت به هشدارهای مقامات و مسئولین و کانال های معتبر(مانند صدا و سیما و مدیران کاروان) توجه کنید. - هر مورد مشکوک را سریعاً اطلاع رسانی کنید.(مانند بسته، ساک و خودروی مشکوک) - به هیچ شی مشکوکی دست نزنید. - از درگیر شدن با مهاجمان پرهیزید و خود را از تیررس آنها دور کنید. - جلوی پنجره ها، درب های شیشه ای و ساختمان های مخروبه نایستید. - در صورت قرار گرفتن در معرض آلودگی زیستی و شیمیایی، فوراً از منطقه آلوده دور شوید، سریعاً لباس های خود را از تن در آورید، چشم ها و صورت خود را شستشو دهید و در اولین فرصت به مراکز 	<p>تهدیدات زیستی و شیمیایی</p>

ارائه دهنده خدمات بهداشتی درمانی مراجعه کنید.

- از کاروان و مسیر اصلی خارج نشوید.

برای دریافت محتوای آموزشی به زبان اردو و عربی وارد لینک زیر شوید: <https://b2n.ir/t42407>

پایش و ارزشیابی

شاخص های چهار چوب تغییر رفتار*

اطلاعات و ارتباطات	<ul style="list-style-type: none"> • تقاضای اطلاعات • رضایت از اطلاعات • دسترسی به اطلاعات • ریسک infodemic • اعتماد به اطلاعات
دانش و آگاهی	<ul style="list-style-type: none"> • ماهیت بیماری و مخاطرات • روش های پیشگیری
ادراک	<ul style="list-style-type: none"> • درک در معرض خطر بودن • درک تاثیر روش های پیشگیری
عملکرد	<ul style="list-style-type: none"> • انجام روش های پیشگیری • دسترسی به مراقبت های بهداشتی
محیط اجتماعی	<ul style="list-style-type: none"> • هنجارهای اجتماعی • مشارکت اجتماعی
عوامل ساختاری	<ul style="list-style-type: none"> • دسترسی به مراقبت های بهداشتی • دسترسی به اینترنت

*شاخص ها و پرسشنامه مربوطه در انتهای دستورعمل ارتباطات خطر و مشارکت اجتماعی موجود است که می تواند با توجه به برنامه عملیاتی تدوین شده توسط دانشگاه های علوم پزشکی تغییر کند.

شاخص های عملکردی

تعداد	نوع فعالیت	حیطه فعالیت
	تعداد رابطان سلامت آموزش داده شده در کاروان ها	آموزش گروهی / چهره به چهره
	تعداد رابط سلامت آموزش داده شده در موبک ها	
	تعداد رابط سلامت محله آموزش داده شده	
	تعداد رابطان سلامت مشارکت کرده در فرآیند آموزش به گروه هدف	
	تعداد زائرین آموزش دیده	
	تعداد طلبه (مبلغ-مبلغه) آموزش داده شده	
	تعداد طلاب مشارکت کننده در آموزش به گروه هدف	
	تعداد جلسات آموزش گروهی برگزار شده	
	تعداد گروه / کانال / صفحات آموزشی مجازی بهره برداری شده	
	تعداد اعضای گروه / کانال / صفحات مجازی	
	تعداد پیام های آموزشی بارگذاری شده (متن - عکس - ویدیو) در گروه / کانال / صفحات مجازی	
	تعداد شایعات پاسخ داده شده	
	تعداد محتوای آموزشی چاپ شده در جراید	برنامه های ترویجی
	تیراژ چاپ	
	تعداد رسانه های آموزشی طراحی شده	
	تعداد رسانه های آموزشی چاپی توزیع شده	
	تعداد طراحی تبلیغات محیطی (بیلبور، استرابورد،...)	بهره گیری از رسانه های محیطی / رسانه های جمعی
	تعداد نصب تبلیغات محیطی (بیلبور، استرابورد، کیوآر کد آموزشی، دیوارنویسی، ماشین نویسی...)	
	تعداد برنامه های رادیویی	

	تعداد دفعات انتشار پیام های زیر نویس شده	تعداد برنامه های تلویزیونی	
	تعداد خبرهای منتشر شده		
	تعداد برنامه های زنده و تولیدی		
	تعداد کلیپ/موشن/تیزر های منتشر شده		
		تعداد جلسه برگزار شده با ذینفعان	سایر
		تعداد آموزش دستورعمل ها در موقعیت های مذهبی مانند نماز جمعه، نماز جماعات و مناسبت ها	
		جلب مشارکت سازمان ها و ادارات (تعداد اداره یا سازمان)	
		تعداد رابط سلامت سازمانی (داوطلب متخصص) آموزش دیده	
		تعداد افراد سرشناس و تاثیرگذار مشارکت کننده	
		تعداد خیرین مشارکت کننده	
		تعداد سازمان مردم نهاد مشارکت کننده	
		تعداد برگزاری رویدادهای فرهنگی مانند مسابقه نقاشی، سوگواره ها، پویش ها و همایش با موضوع رعایت پروتکل ها	
		تعداد ایستگاه های آموزش سلامت	
		تعداد اقلام ترویجی توزیع شده شامل پیام های آموزشی (سربند، کاور، کلاه، ادعیه، ...)	
		ارسال پیامک آموزشی	
		تشکیل زیر کمیته آموزش و ارتقای سلامت (بله/خیر)	
		تعیین سخنگوی رسمی دانشگاه (بله/خیر) نام و سمت ذکر شود.	
		تهیه آرشيو از سوالات پرتکرار و ارائه ی پاسخ های مناسب (بله/خیر)	
		میزان بودجه اجرای برنامه	



	محل تامین اعتبارات	
--	--------------------	--